

# ВИКОРИСТАННЯ ВПЕРШЕ

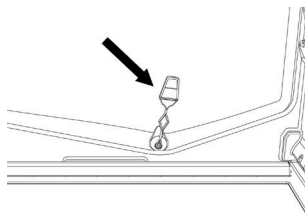
Підключіть прилад до електромережі.

У моделях, оснащених електронікою, може лунати звуковий сигнал. Це свідчить про ввімкнення сигналу про порушення температури. Натисніть кнопку вимкнення сигналу про порушення температури. Вмонуйте у вентилятор антибактеріальний фільтр для знищення неприємних запахів, як це показано на упаковці (якщо фільтр постачається в комплекті).

**Примітка.** Увімкнувши прилад, зачекайте 4–5 годин, доки температура всередині нього не досягне належного значення, необхідного для якісного зберігання продуктів.

# ОБСЛУГОВУВАННЯ Й ОЧИЩЕННЯ ПРИЛАДУ

Регулярно очищайте прилад за допомогою м'якої тканини та теплої води з розчином у ній нейтральним миючим засобом, придатним для очищення внутрішніх поверхонь холодильного відділення. Не застосовуйте абразивні миючі засоби. Для забезпечення безперебійного та правильного стікання талої води регулярно очищайте дренажний отвір, розташований на задній панелі холодильного відділення біля контейнера для фруктів і овочів, використовуючи для цього інструмент, що постачається в комплекті (див. рисунок).



Перед виконанням будь-яких робіт із очищення або технічного обслуговування приладу, витягніть вилку з розетки або від'єднайте його від електромережі.

# ЗАМІНА ЛАМПИ АБО СВІТЛОДІОДНОГО ІНДИКАТОРА (залежно від моделі)

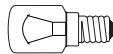
Перш ніж замінити лампу, завжди від'єднуйте прилад від електромережі. Потім дотримуйтеся вказівок залежно від типу лампи, яка підходить для вашої моделі приладу. Замініть стару лампу на нову (їхні функції мають співпадати). Лампу можна придбати, звернувшись у Центр технічної підтримки клієнтів або в авторизовані точки продажу.

## Тип лампи 1.

Щоб вилучити лампу, викрутіть її проти годинникової стрілки, як це показано на рисунку. Зачекайте 5 хвилин, перш ніж повторно підключати пристрій.



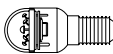
– класичну лампу (максимум 25 Вт)



Класична лампа

або

– світлодіодний індикатор (з такими ж функціями) можна придбати виключно в Центрі технічної підтримки клієнтів.

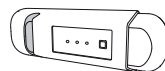


Світлодіодний індикатор

## Тип лампи 2.

Якщо прилад оснащено світлодіодними індикаторами (як показано на рисунку нижче), які потрібно замінити, зверніться в Центр технічної підтримки клієнтів.

Світлодіодні індикатори слугують довше, ніж звичайні лампи, забезпечують краще освітлення та не шкодять навколишньому середовищу.



# ЯКЩО ПРИЛАД НЕ ВИКОРИСТОВУЄТЬСЯ

Відключіть прилад від електромережі, витягніть із нього всі продукти, за потреби розморозьте й очистьте його. Тримайте дверцята трохи відчиненими, щоб забезпечити циркуляцію повітря у відділеннях. Таким чином ви уникнете виникнення цвілі та неприємних запахів.

## У ВИПАДКУ ПЕРЕБОЇВ НАПРУГИ В ЕЛЕКТРОМЕРЕЖІ

Тримайте дверцята зачиненими, щоб якомога довше зберегти продукти охолодженими. Не заморозуйте повторно частково розморожені продукти. Якщо електроенергію відключено на тривалий час, може ввімкнутися сигнал про знеструмлення (у моделях, оснащених електронікою).

## ХОЛОДИЛЬНЕ ВІДДІЛЕННЯ

У холодильному відділенні можна зберігати свіжі продукти та напої.

**Розморозження холодильного відділення відбувається повністю автоматично.**

Краплі води на внутрішній задній стінці холодильного відділення свідчать про те, що наразі відбувається процес автоматичного розморозження. Тала вода автоматично стікає у дренажний отвір і збирається у спеціальному контейнері, звідки потім випаровується. Залежно від моделі прилад може бути оснащений особливим відділенням «Нуль градусів», яке прекрасно підходить для зберігання свіжого м'яса та риби.

**Попередження!** Не закладайте аксесуари холодильного відділення в посудомийну машину.

**Примітка.** На температуру всередині двох відділень може впливати температура навколишнього середовища, частота відкривання дверцят і розташування приладу. Установлюйте температуру, беручи до уваги ці фактори.

**Примітка.** В умовах підвищеної вологості в холодильному відділенні може утворюватися конденсат (особливо на скляних полицях). У такому випадку рекомендовано щільно закрити ємкості з рідинами (наприклад, накрити каструлі кришками), загорнути в харчову плівку продукти з підвищеним вмістом води (наприклад, овочі), а потім увімкнути вентилятор (якщо він є).

### **Вилучення контейнера для фруктів і овочів (залежно від моделі)**

Витягніть контейнер, наскільки це можливо, трохи підніміть, а потім вилучіть його.

Щоб спростити процес вилучення контейнера для фруктів і овочів, спочатку розвантажте (за необхідності – вилучте) дві нижні полиці, розташовані на дверцятах холодильного відділення.

### **Вентилятор і антибактеріальний фільтр для уникнення появи неприємних запахів (залежно від моделі)**

Вентилятор підтримує однакову температуру в різних зонах холодильного відділення та допомагає уникнути надмірної вологості, завдяки чому продукти зберігаються набагато краще. Не перекривайте вентиляційні отвори. Вентилятор можна вмикати та вимикати вручну (див. стислий довідник). Якщо вентилятор увімкнено, він спрацюватиме автоматично.

# МОРОЗИЛЬНЕ ВІДДІЛЕННЯ

## Модель із окремим морозильним відділенням

У морозильному відділенні (❄️❄️❄️) можна заморожувати свіжі продукти, а також зберігати заморожені (протягом періоду, вказаного на упаковці). Кількість свіжих продуктів, які можна заморозити протягом 24 годин, вказано на табличці з паспортними даними. Розмістіть свіжі продукти в зоні заморожування морозильного відділення (див. стислий довідник), залишаючи навколо кожної упаковки достатньо місця для вільної циркуляції повітря. Частково розморожені продукти не рекомендовано заморожувати повторно. Дуже важливо загортати продукти в харчову плівку, щоб уникнути потрапляння на них води, а також попередити підвищення рівня вологості й утворення конденсату.

### Заморожування кубиків льоду

На дві третини заповніть лоток для льоду (якщо він є), а потім розташуйте його в морозильному відділенні. У жодному випадку не використовуйте гострі предмети, щоб видалити лід.

### Вилучення контейнерів (залежно від моделі)

Витягніть контейнери, наскільки це можливо, трохи підніміть, а потім вилучіть їх. Щоб збільшити місце для зберігання продуктів у морозильному відділенні, вилучте з нього всі контейнери.

Розмістивши продукти на полицях або решітках, щільно закрийте дверцята.

## Моделі із внутрішнім відділенням для продуктів

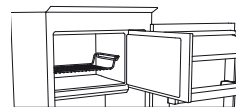


Рис. 1

У морозильному відділенні (❄️❄️❄️) також можна заморожувати свіжі продукти. Кількість свіжих продуктів, які можна заморозити протягом 24 годин, вказано на табличці з паспортними даними.

### Заморожування свіжих продуктів:

- розмістіть продукти на решітці, якщо вона є (рис. 1), або безпосередньо в нижній частині відділення (рис. 2);
- розмістіть продукти в середній частині відділення (❄️❄️❄️) таким чином, щоб вони не торкалися вже заморожених продуктів. Відстань між упаковками має становити приблизно 20 мм (рис. 1 і 2).

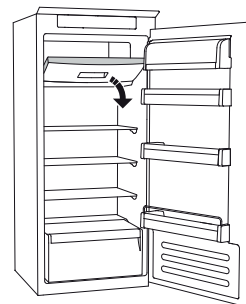


Рис. 2

## РОЗМОРОЖЕННЯ МОРОЗИЛЬНОГО ВІДДІЛЕННЯ (залежно від моделі)

Для моделей без функції замороження процедуру розмороження здійснювати не обов'язково. Моделі, оснащені вбудованою функцією замороження, слід час від часу розморожувати.

Кількість і швидкість накопичення інею залежить від температурних умов у приміщенні і від того, як часто відкриваються дверцята. За чотири години до початку процесу розмороження, перш ніж витягати продукти з морозильного відділення, рекомендовано виставити нижчу температуру або ввімкнути функцію швидкого замороження (якщо вона є). Таким чином продукти довше лишатимуться замороженими. Щоб розморозити прилад, вимкніть його та витягніть контейнери. Покладіть заморожені продукти у прохолодне місце. Залиште дверцята відчиненими, щоб іній танув. Щоб запобігти розтіканню води під час розмороження, на дно морозильного відділення рекомендовано покласти абсорбуючу тканину та регулярно віджимати її.

Обережно очистьте внутрішні стінки морозильного відділення та насухо витріть їх. Знову ввімкніть прилад і покладіть у нього продукти.

# СИСТЕМА НАКОПИЧЕННЯ ІНЕЮ

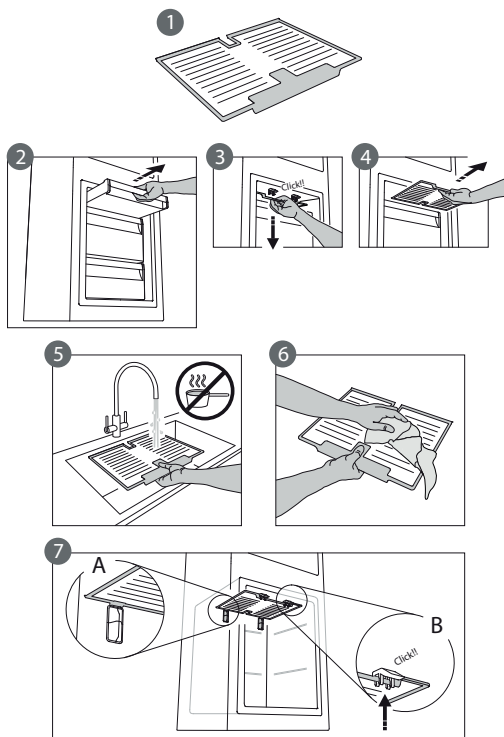
(залежно від моделі)

СИСТЕМА НАКОПИЧЕННЯ ІНЕЮ (доступна залежно від моделі) спрощує процес розмороження морозильного відділення. Аксесуар для НАКОПИЧЕННЯ ІНЕЮ (рис. 1) розроблено для накопичення інею, який утворюється в морозильному відділенні. Його можна легко витягнути й очистити, отож час, необхідний на розмороження морозильного відділення, значно скоротиться.

Щоб видалити іній з аксесуара для НАКОПИЧЕННЯ ІНЕЮ, дотримуйтеся наведених нижче вказівок.

## ОЧИЩЕННЯ АКСЕСУАРА ДЛЯ НАКОПИЧЕННЯ ІНЕЮ

- Відкрийте дверцята морозильного відділення та витягніть верхній контейнер (рис. 2).
- Відкріпіть аксесуар для НАКОПИЧЕННЯ ІНЕЮ (рис. 3) та вилучіть його (рис. 4), дбаючи про те, щоб не впустити його на скляну полицю, розташовану нижче. Примітка. Якщо аксесуар застряг або його важко вилучити, не тягніть його силою. Натомість дотримуйтеся процедури повного розмороження морозильного відділення.
- Закрийте дверцята морозильного відділення.
- Видаліть іній з аксесуара, промивши його під проточною (теплою, але не гарячою) водою (рис. 5).
- Висушіть аксесуар і витріть краплі води з його пластикових частин, використовуючи для цього м'яку тканину.
- Вставте аксесуар на місце, розташувавши його так, як це показано на рис. 7-А. Потім прикріпіть аксесуар таким чином, щоб пролунало клацання (рис. 7-Б).
- Вставте верхній контейнер і закрийте дверцята морозильного відділення.



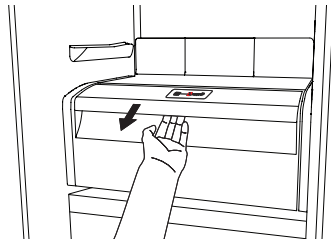
Аксесуар для НАКОПИЧЕННЯ ІНЕЮ можна очищати окремо (без необхідності повного розмороження морозильного відділення). Очищаючи аксесуар для НАКОПИЧЕННЯ ІНЕЮ, ви зможете уникнути необхідності повного розмороження морозильного відділення.

**Примітка.** Технічні характеристики приладу, зокрема кількість продуктів, які можна заморозити, і рівень споживання електроенергії, указано без урахування аксесуара для НАКОПИЧЕННЯ ІНЕЮ.

# ВІДДІЛЕННЯ «НУЛЬ ГРАДУСІВ» (залежно від моделі)

Відділення «Нуль градусів» розроблено спеціально для підтримання низької температури та належного рівня вологості, що необхідно для якісного зберігання свіжих продуктів (наприклад, м'яса, риби, фруктів і зимових овочів).

Технологія контролю вологості та система Activ0° забезпечують бездоганну якість збереження продуктів харчування, які не повністю запаковано.

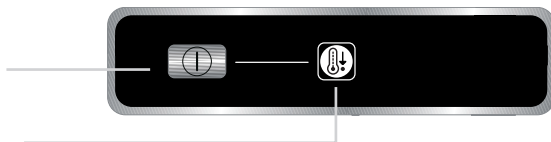


## Увімкнення та вимкнення відділення

Температура всередині увімкнутого відділення становить приблизно 0°.

Щоб увімкнути відділення, натисніть кнопку й утримуйте її протягом приблизно однієї секунди, доки не загориться відповідний символ (див. рисунок).

Підсвічений символ указуватиме на те, що відділення працює. Щоб вимкнути відділення, повторно натисніть кнопку й утримуйте її протягом приблизно однієї секунди. Щоб повністю вимкнути відділення, витягніть контейнер.



Щоб відділення «Нуль градусів» працювало належним чином, переконайтеся, що:

- холодильне відділення ввімкнено;
- температуру встановлено в діапазоні від **+2°C до +6°C**;
- контейнер у відділення «Нуль градусів» вставлено належним чином;
- функції «Режим очікування», «Охолодження вимкнено» та «Пауза» (за наявності) вимкнено. Якщо це так, витягніть із відділення всі продукти.

## Примітка.

- Якщо після увімкнення відділення символ не активується, переконайтеся, що контейнер вставлено належним чином. Якщо проблема не зникне, зверніться в Центр технічного обслуговування клієнтів.
- Якщо відділення ввімкнено, а контейнер відкрито, символ на панелі керування може автоматично вимкнутися. Він знову активується, щойно ви вставите контейнер.
- Незалежно від стану відділення може лунати тихий шум. Таке явище вважається нормальним.
- Якщо відділення не використовуватиметься, температура всередині нього залежатиме від загальної температури холодильного відділення. У такому випадку тут рекомендовано зберігати фрукти й овочі на кшталт ягід, яблук, абрикос, моркви, шпинату, салату тощо.

**Важливо!** Якщо у увімкненому відділенні зберігаються продукти з високим вмістом води, на полицях може утворюватися конденсат. У такому випадку функцію потрібно тимчасово вимкнути.

Якщо у відділення «Нуль градусів» потрібно покласти продукти або контейнери невеликого розміру, будьте обережними, оскільки вони можуть провалитися в отвір між полицею та задньою стінкою холодильного відділення.

## **Вилучення відділення «Нуль градусів».**

Виконайте наведені нижче дії.

- Щоб спростити процес вилучення відділення, рекомендовано звільнити (або навіть зняти) нижні полиці, розташовані на дверцятах.
- Вимкніть відділення.
- Витягніть відділення, трохи піднявши його вгору.
- Витягніть пластикову полицю, розташовану під відділенням.

**Примітка.** Верхню полицю та бічні опори вилучити неможливо.

Щоб знову використовувати відділення «**Нуль градусів**», спочатку обережно вставте білу пластикову полицю, потім поверніть на місце контейнер, і тільки після цього вмикайте функцію.

Щоб збільшити місце для зберігання продуктів у холодильному відділенні та зменшити рівень споживання електроенергії, рекомендовано вимкнути відділення «**Нуль градусів**» та вилучити його.

Час від часу очищайте внутрішні стінки відділення та його компоненти, використовуючи м'яку тканину та теплу воду з розчиненим у ній нейтральним миючим засобом. Пам'ятайте, що білу пластикову полицю, розташовану під контейнером, не можна повністю занурювати у воду. Не застосовуйте абразивні миючі засоби.

**Перш ніж очищати відділення (зокрема його зовнішню частину), необхідно вилучити контейнер, щоб від'єднати відділення від джерела електростачання.**

# **ЦЕНТР ТЕХНІЧНОГО ОБСЛУГОВУВАННЯ КЛІЄНТІВ**

**Перш ніж звертатися в Центр технічного обслуговування, виконайте наведені нижче дії.**

Вимкніть і ввімкніть прилад, щоб перевірити, чи не зникла проблема сама по собі. Якщо цього не сталося, вимкніть прилад і повторіть процедуру через годину. Якщо після виконання дій, описаних у посібнику з неполадок, а також після перезапуску приладу він усе одно працює неналежним чином, зверніться в Центр технічного обслуговування клієнтів, і чітко сформулюйте свою проблему. Повідомте працівнику наведену нижче інформацію.

- Тип несправності.
- Модель приладу.

- Тип і серійний номер приладу (вказано на табличці з паспортними даними).
- Сервісний номер (за наявності). Цей номер вказано після слова SERVICE (ОБСЛУГОВУВАННЯ) на табличці з паспортними даними, яку розташовано всередині пристрою.

**SERVICE** 0000 000 00000



**Примітка.**

**Дія гарантії не розповсюджується на послугу перевішування дверцят, якщо це здійснюється в Центрі технічного обслуговування.**